

# DUISBÜRGERIDEEEN

## Wie wollen wir in Zukunft in Duisburg wohnen und arbeiten?

Zusammenfassung der Ergebnisse  
der Bürgerforen im Rahmen des Projekts **DUISBURG<sup>2027</sup>**



## Das Projekt **DUISBURG**2027

Anlass des auf fünf Jahre angelegten Projekts Duisburg2027 sind die fehlende Aktualität des derzeit gültigen Flächennutzungsplans aus dem Jahr 1986 sowie die geänderten wirtschaftlichen, sozialen, umweltbezogenen und globalen Rahmenbedingungen, die neue Anforderungen an die Stadtentwicklungsplanung stellen. Neben dem anhaltenden Strukturwandel hat Duisburg die Auswirkungen eines kontinuierlichen Bevölkerungsrückgangs zu bewältigen. Nach der aktuellen Bevölkerungsprognose ist davon auszugehen, dass Duisburg mit heute knapp 500.000 Einwohnern bis zum Jahr 2027 weitere 50.000 Einwohner verlieren wird.

Dieser Herausforderung stellt sich die Stadt Duisburg: Mit dem Projekt Duisburg2027 wurde der Prozess der nachhaltigen Stadtentwicklung, d.h. eine gesamtstädtische strategische Planung mit einem Zeithorizont bis zum Jahr 2027, eingeleitet. In dem auf fünf Jahre angelegtem Projekt Duisburg2027 wird die Neuaufstellung des Flächennutzungsplans mit einem vorgeschalteten informellen Planungsprozess und der Erarbeitung einer Stadtentwicklungsstrategie verbunden.

Kennzeichnende Elemente des Projekts sind der interdisziplinäre Ansatz, eine gesamtstädtische und zukunftsorientierte Betrachtungsweise und eine weitreichende, dialogorientierte Beteiligung von Bürgerinnen und Bürgern.

Das Projekt Duisburg2027 besteht aus drei ineinander greifenden Planungsphasen:

- In der ersten Phase von Sommer 2008 bis Januar 2010 wurden gesamtstädtische Fachkonzepte zu allen relevanten Themenfeldern der Stadtentwicklung, wie z.B. Wohnen, Wirtschaft, Umwelt und Mobilität, seitens der beteiligten Fachverwaltungen erstellt. Parallel zu dieser Phase fand eine weitreichende Beteiligung der Duisburger Bürgerinnen und Bürger statt. Die Plattform dafür bilden die Bürgerforen, mit denen die Bürgerschaft frühzeitig in den Erarbeitungsprozess eingebunden wurde.
- In der zweiten Phase werden ab Februar 2010 auf Grundlage der Fachkonzepte und der Beteiligungsergebnisse die Stadtentwicklungsstrategie Duisburg2027 erarbeitet, die sich aus einer gesamtstädtischen Strategie für Wohnen und Arbeiten sowie teilräumliche Strategiekonzepten zusammensetzt. Der Fokus der teilräumlichen Strategiekonzepte richtet sich auf die räumlichen Entwicklungsmöglichkeiten in den Teilräumen Duisburg-Nord, Mitte/Süd und West.
- Die dritte Phase bildet das formale Verfahren zur Neuaufstellung des Flächennutzungsplans.

Das Projekt Duisburg2027 wird verantwortlich im Stadtentwicklungsdezernat durch das Amt für Stadtentwicklung und Projektmanagement geleitet.

## Die Bürgerforen und die **DUISBÜRGERIDEEN**

Zu Beginn des Projekts Duisburg2027 waren die Duisburger Bürgerinnen und Bürger aufgerufen, sich mit ihren Kenntnissen und Erfahrungen aktiv an der zukünftigen Stadtentwicklung zu beteiligen. Dem Grundgedanken folgend, dass keiner seine Stadt besser kennt, als die Menschen, die in ihr wohnen und arbeiten, diskutierten engagierte Bürgerinnen und Bürger ihre Visionen und Ideen in selbstorganisierten Bürgerforen. Damit beschreitet Duisburg einen neuen Weg: Die öffentliche Diskussion um die zukünftige Stadtentwicklung wurde begonnen, noch bevor die Stadtverwaltung eigene Konzepte und Entwürfe erstellt hat. Durch die frühzeitige Beteiligung und das Einbeziehen des „Vor-Ort-Wissens“ und der Kompetenzen der Bürger wird der gesamte Planungsprozess in der Verwaltung auf eine verbesserte Informationsgrundlage gestellt. Die Bürgerforen sind fester Bestandteil und wichtiger Ideengeber für das Projekt Duisburg2027.

Mit der Auftaktveranstaltung „Zukunft findet Stadt“ am 17. April 2008 wurden das Projekt Duisburg2027 und die Idee der Bürgerforen der Öffentlichkeit vorgestellt, um zu verdeutlichen, dass zukünftige Stadtentwicklung auf ein starkes Bürgerengagement angewiesen ist. Mit knapp 2.000 Bürgerinnen und Bürgern fand die Veranstaltung reges Interesse in der Stadtgesellschaft.

In allen sieben Stadtbezirken fanden ab September 2008 öffentliche Informationsveranstaltungen unter Teilnahme des Oberbürgermeisters statt, an denen rund 700 Bürgerinnen und Bürger teilnahmen. Diese bildeten den Anstoß zur Gründung der selbständig und inhaltlich frei arbeitenden Bürgerforen. Eingeladen waren neben der Bürgerschaft auch gezielt Vertreter von großen Vereinen, der Kirchen, der Wirtschaftsverbände und Gewerkschaften als Multiplikatoren vor Ort. In einer zweiten sogenannten „konstituierenden Sitzung“ gründeten ca. 300 Bürgerinnen und Bürger in jedem der sieben Stadtbezirke ein Bürgerforum, wählten jeweils einen Sprecher und bildeten insgesamt 27, meist themenbezogene, Arbeitsgruppen.

Von Oktober 2008 bis Oktober 2009 erarbeiten die Bürgerforen über ein Jahr lang – in einem von der Verwaltung unabhängigen Prozess – ihren Beitrag für die zukünftige Gestaltung der Stadt und ihres Stadtbezirks: die Duisbürgerideen. Die Diskussionen in den Bürgerforen folgen dem integrierten Ansatz des Projekts Duisburg2027: Entsprechend den selbst bestimmten Themenfeldern wurden in den Bürgerforen die Zusammenhänge zwischen Wohnen, Arbeiten, Freizeit und Erholung, Verkehr, Bildung, Kultur und Sport sowie dem gesellschaft-

lichen Zusammenleben diskutiert. Das Stadtentwicklungsdezernat unterstützte die Bürgerforen durch die Bereitstellung von Plangrundlagen, die Weitergabe von Informationen und durch die Organisation einer Vortragsreihe zu unterschiedlichen Fachthemen, beispielsweise Mobilität, Wohnen und demographische Entwicklung.

Anfang des Jahres 2010 wurden die Ergebnisse dem Oberbürgermeister offiziell vorgestellt und übergeben. Die Ergebnisse der Diskussionen in den Bürgerforen – die „Duisbürgerideen“ – zeigen eine große Vielfalt an Ideen und Visionen für die zukünftige Entwicklung der Gesamtstadt und der Stadtbezirke. Die Vorschläge liefern wichtige Beiträge für die Zukunftsausrichtung der Stadt Duisburg. Eine Auswahl der Ergebnisse aus der Arbeit der Bürgerforen werden in dieser Broschüre präsentiert. Alle Ergebnisse sind auf der Internetseite [www.duisburg2027.de](http://www.duisburg2027.de) im Downloadbereich abrufbar.

Die Ergebnisse der Bürgerforen fließen in die Erarbeitung der Stadtentwicklungsstrategie Duisburg2027 ein. Zukunftsweisende Ideen und Anregungen aus der Bürgerschaft werden in den Planwerken und Strategiekonzepten als „Duisbürgerideen“ gekennzeichnet, so dass der Umgang mit den Vorschlägen der Bürgerforen transparent und nachvollziehbar bleibt.

Der mit den Bürgerforen begonnene Dialog wird im weiteren Prozess des Projekts Duisburg2027 fortgeführt.



# Bürgerforum Walsum

In Walsum leben 51.400 Einwohner (Stand 31.12.2008) auf einer Fläche von 21,15 qkm. Bevor Walsum im Jahr 1975 durch die kommunale Neugliederung Stadtbezirk von Duisburg wurde, war es eine selbständige Stadt im damaligen Kreis Dinslaken. Der Stadtbezirk Walsum besteht aus den Ortsteilen Vierlinden, Overbruch, Alt-Walsum, Aldenrade, Wehofen und Fahrn.

## Wirtschaft, Verkehr

- 1** Bau einer Umgehungsstraße Walsum mit begleitendem Grünzug
- 2** Verbesserung der wirtschaftlichen Vielfalt und Entwicklung
- 3** Keine weiteren umweltbelastenden Industrieansiedlungen in Walsum
- 4** Familienfreundliche öffentliche Verkehrsanbindung

## Grün, Freiraum

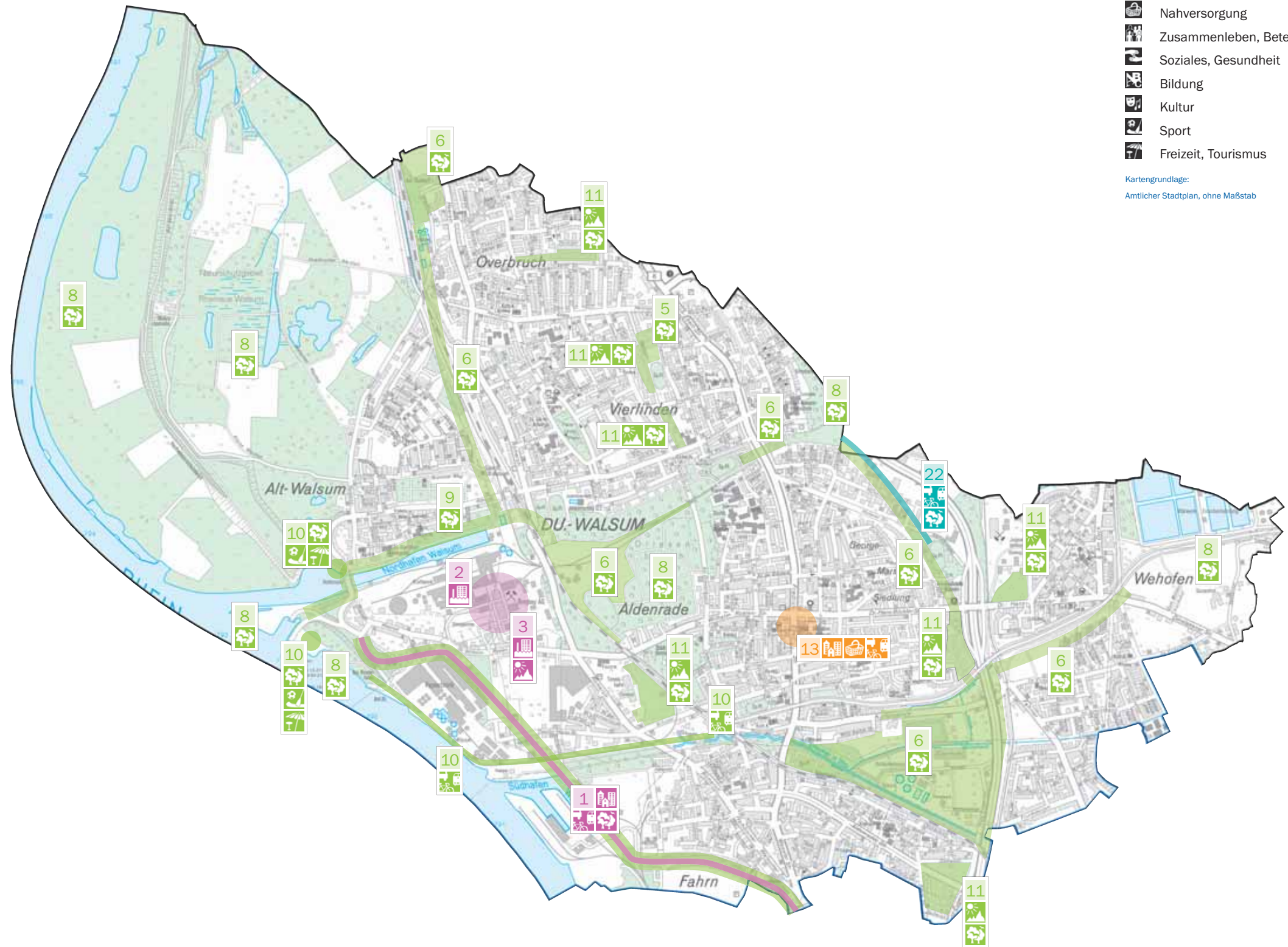
- 5** Mehr Grün für Walsum
- 6** Beibehaltung und Erweiterung der Naturschutz- und Landschaftsschutzgebiete; Arrondierung und Festsetzung weiterer Landschaftsschutzgebiete
- 7** Kein weiterer Flächenverbrauch im Außenbereich
- 8** Erhalt der Freiräume im Außenbereich: Sassenhof, Driesenbusch, Ruloffsbusch, Rheinaue, Bereich Fähranleger
- 9** Schaffung von Grünzügen
- 10** Walsum an den Rhein
- 11** Verbesserung des Stadtklimas: Beibehaltung aller Kleingartenflächen und Durchgrünung von bebauten Bereichen
- 12** Förderung regenerativer Energien

## Wohnen, Soziales

- 13** Erhalt und Entwicklung eines attraktiven Bezirkszentrums in Walsum: Förderung eines Branchenmix aus Nahversorgung und Gastronomie
- 14** Stärkung Walsum als Wohnstandort: Qualitativer Neu- und Umbau des Wohnungsbestands
- 15** Erhalt und Förderung von strukturellen Besonderheiten, z.B. des Walsumer Vereinslebens
- 16** Stabilisierung des sozialen Milieus
- 17** Forcierung der Integration
- 18** Förderung des Gefühls der Zugehörigkeit zu Walsum
- 19** Kapazitätsanpassung der sozialen Infrastruktur
- 20** Stärkung des bürgerschaftlichen Engagements
- 21** Gestaltung eines familienfreundlichen Umfelds

## Bildung, Kultur, Sport

- 22** Verknüpfung und Verbindung von Sportstätten, z.B. durch Grünzüge
- 23** Aufrechterhaltung der Sportstätten
- 24** Schaffung eines umfassenden Bildungs- und Kulturangebots



Kartengrundlage:  
Amtlicher Stadtplan, ohne Maßstab

# Bürgerforum Hamborn

Hamborn ist mit 20.86 qkm der flächenmäßig kleinste Stadtbezirk. In ihm leben 71.300 Einwohner (Stand 31.12.2008). Im August 1929 wurde Hamborn Teil der neuen Großstadt Duisburg-Hamborn. Der Stadtbezirk setzt sich aus den Ortsteilen Röttgersbach, Marxloh, Obermarxloh, Neumühl und Alt-Hamborn zusammen.

## Wirtschaft, Verkehr

- 1 Ausbau der Verbindungen des öffentlichen Nahverkehrs
- 2 Schaffung von verkehrsberuhigten Zonen und Geschwindigkeitsreduzierung in sensiblen Zonen; Ausbau der Radwege
- 3 Lenkung des Schwerlastverkehrs
- 4 Entwicklung von neuen Konzepten und „Visionen“ für die Nahversorgung
- 5 Reduzierung der Emissionen von der Industrie
- 6 Förderung einer stabilen zukunftsorientierten Wirtschaftsstruktur: Schaffung von neuen Arbeitsplätzen

## Grün, Freiraum

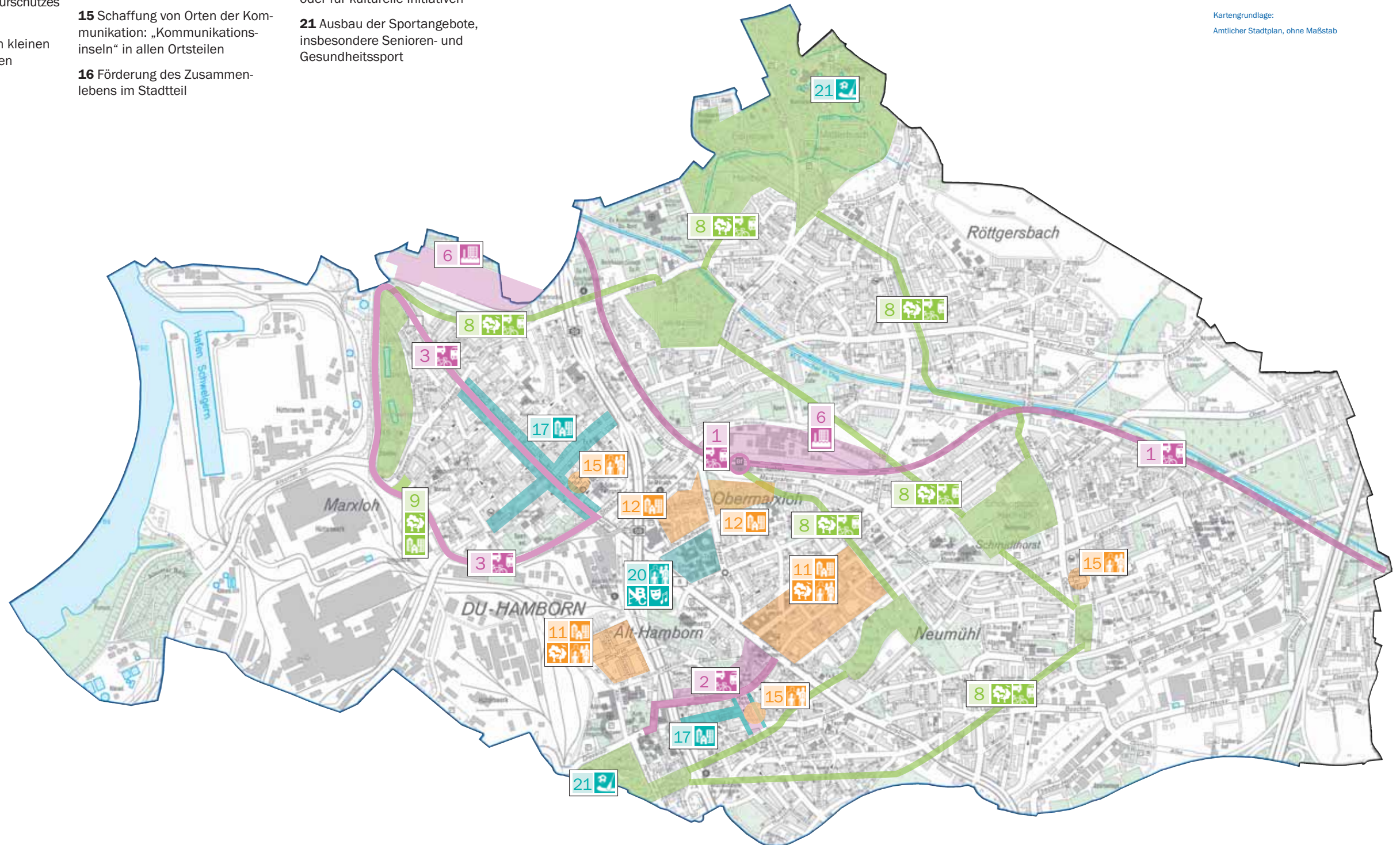
- 7 Berücksichtigung des Klimawandels bei der Stadtplanung: Vermeidung von Hitzeinseln
- 8 Verbindung einzelner Grünflächen zur Verbesserung des Naturschutzes und des Freizeitwerts
- 9 Schaffung von weiteren kleinen oder größeren Grünflächen

## Wohnen, Soziales

- 10 Berücksichtigung des Klimawandels bei der Stadtplanung: Förderung von Energiesparhäusern
- 11 Umgang mit der sinkenden Wohnungsnachfrage und steigendem Wohnungsleerstand
- 12 Schaffung von Angeboten für Familien mit Kindern
- 13 Schaffung von Möglichkeiten für Mehrgenerationenwohnen
- 14 Wohnen im Alter
- 15 Schaffung von Orten der Kommunikation: „Kommunikationsinseln“ in allen Ortsteilen
- 16 Förderung des Zusammenlebens im Stadtteil

## Bildung, Kultur, Sport

- 17 Erhalt von alten, stadtbildprägenden Gebäudefassaden
- 18 Ausbau der Ganztagsbetreuung in allen Schulen und Kitas
- 19 Änderung des Schulsystems: Einführung einer 6-jährigen Grundschulzeit
- 20 Anpassung der sozialen Infrastruktur an die demographische Entwicklung: z.B. Umnutzung des Stadtbads als Ort der Begegnung oder für kulturelle Initiativen
- 21 Ausbau der Sportangebote, insbesondere Senioren- und Gesundheitssport



Kartengrundlage:  
Amtlicher Stadtplan, ohne Maßstab

- Gewerbe, Arbeitsplätze
- Verkehr
- Klima, Umwelt
- Grün, Naturschutz
- Wohnen, Wohnumfeld
- Nahversorgung
- Zusammenleben, Beteiligung
- Soziales, Gesundheit
- Bildung
- Kultur
- Sport
- Freizeit, Tourismus

# Bürgerforum Meiderich/Beeck

Im Stadtbezirk Meiderich/Beeck leben 73.1550 Einwohner (Stand 31.12.2008) auf einer Fläche von 30,19 qkm. Die zuvor selbständige Stadt Meiderich gehört seit Oktober 1905 durch die Vereinigung mit Duisburg und Ruhrort zu Duisburg. Der Bezirk Meiderich/Beeck besteht aus den Ortsteilen Bruckhausen, Beeck, Beeckerwerth, Laar, Untermeiderich, Mittelmeiderich und Obermeiderich.

## Wirtschaft, Verkehr

- 1** Sicherung und Ausbau des Industrie- und Gewerbestandorts Meiderich/Beeck
- 2** Lenkung von Kraftfahrzeug- und Schwerlastverkehr zum Schutz von Wohngebieten, zur Lärmreduzierung und Aufwertung der Lebensqualität: Bau von neuen Umgehungs- bzw. Erschließungsstraßen für Hafen und Gewerbegebiete
- 3** Verbesserung des Fuß- und Radwegenetzes
- 4** Verbesserung des öffentlichen Personennahverkehrs

## Grün, Freiraum

- 5** Verbesserung des Selbst- und Fremdbilds des Stadtteils durch Aufwertung von Grünflächen: Anbindung des Landschaftspark Nord an das Stadtteilzentrum Meiderich; Verstärkte Grünvernetzung und Anlage von Radwegen
- 6** Kein weiterer Flächenverbrauch im Außenbereich
- 7** Erhalt und Schutz aller vorhandenen Freiräume und Landschaftsschutzgebiete
- 8** Umnutzung von Brachflächen als Teil einer Grünverbindung vom Landschaftspark Nord zum Rhein
- 9** Arrondierung und Festsetzung weiterer Landschaftsschutzgebiete zur Sicherung bestehender Freiflächen und Grünverbindungen
- 10** Umsetzung der Biotopverbundplanung
- 11** Trennung der Industrie von der umliegenden Wohnbebauung
- 12** Landschaftspark als Aushängeschild für Naherholung
- 13** Ausbau regenerativer Energien

## Wohnen, Soziales

- 14** Gebietsentwicklung hin zum lebenswerten Wohnen – Entwicklung von alternativen Wohnmodellen
- 15** Verbesserung des Selbst- und Fremdbilds des Stadtteils durch Betonung der Urbanität: Gestaltung von Stadteingängen; Ausbau und Umgestaltung zentraler Plätze und „Treffpunkte“ in Beeckerwerth, Laar und Meiderich
- 16** Optimierung des Wohnungsbestands durch Verdichtung oder Auflockerung
- 17** Stärkung der Wohnqualität: Schaffung von attraktiven Wohnangeboten und Berücksichtigung von vielfältigen Nutzungsmöglichkeiten bei Neu- und Umbau
- 18** Stärkung des Einzelhandels
- 19** Optimierte Verkehrsführung
- 20** Umnutzung von Brachflächen: Entwicklung von Grünflächen und/oder Wohnbebauung zur besseren Verbindung der Stadtteile Meiderich und Beeck
- 21** Vernetzung aller Plätze und Treffpunkte im Stadtbezirk



- Gewerbe, Arbeitsplätze
- Verkehr
- Klima, Umwelt
- Grün, Naturschutz
- Wohnen, Wohnumfeld
- Nahversorgung
- Zusammenleben, Beteiligung
- Soziales, Gesundheit
- Bildung
- Kultur
- Sport
- Freizeit, Tourismus

Kartengrundlage:  
Amtlicher Stadtplan, ohne Maßstab

# Bürgerforum Homberg/Ruhrort/Baerl

Im einzigen rheinübergreifenden Stadtbezirk leben 40.670 Einwohner (Stand 31.12.2008). Mit 36,87 qkm ist er der drittgrößte Stadtbezirk. Nachdem im Jahr 1905 Ruhrort zu Duisburg eingemeindet wurde, kamen im Jahr 1975 im Zuge der kommunalen Neuordnung auch Homberg, Essenberg, Hochheide und Baerl hinzu.

Der Bezirk besteht heute aus den Ortsteilen Ruhrort, Alt-Homberg, Hochheide und Baerl.

## Wirtschaft, Verkehr

- 1 Rückbau der Industrieanlage zwischen „In den Haesen“ und Baerl: Ansiedlung einer emissionsarmen Flächennutzung oder Aufforstung der Fläche
- 2 Schaffung von Büro- und Gewerbeflächen auf der Fläche des ehemaligen Güterbahnhofs in Homberg
- 3 Lenkung des Schwerlastverkehrs in Homberg
- 4 Förderung des Umweltverbunds in Homberg
- 5 Erleichterung des Fuß- und Radverkehrs in Ruhrort
- 6 Umleitung des Durchgangsverkehrs um Ruhrort herum
- 7 Verkehrsberuhigung in Ruhrort sowie Verbesserung der Erreichbarkeit von der Innenstadt
- 8 Erhöhung des Schutzstatus der im Flächennutzungsplan dargestellten Baugebiete zur Lärminderung und Luftreinhaltung
- 9 Keine weitere Ansiedlung von Industrie auf der Mercatorinsel
- 10 Verbesserung des Öffentlichen Personennahverkehrs in Baerl
- 11 Rückbau der Industrieanlage zwischen „In den Haesen“ und Baerl: Ansiedlung von neuen emissionsarmen Gewerbebranchen, Wohnen und Tourismus

## Grün, Freiraum

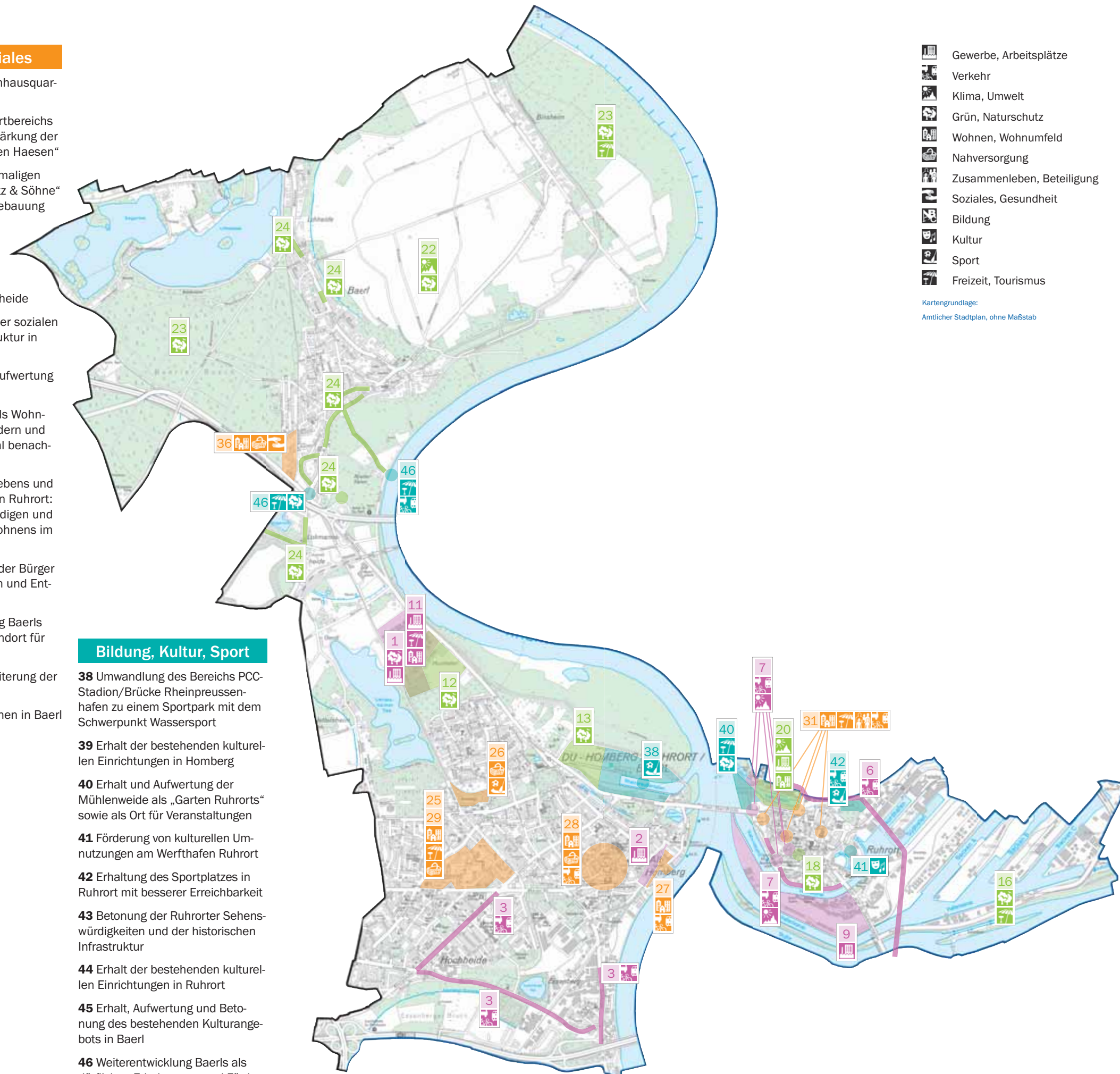
- 12 Sicherung des Freiraums zwischen „In den Haesen“ und Baerl: Erhalt der bestehenden Grünfläche
- 13 Umwandlung der leerstehenden Industriefläche im Bereich PCC-Stadion/Rheinpreussenhafen zur Grünfläche
- 14 Verbesserung des Stadtbilds und des Stadtklimas in Ruhrort
- 15 Erhalt, Verbesserung und Erweiterung von Grünflächen in Ruhrort zur Naherholung
- 16 Keine zusätzliche Bebauung in der Ruhraue – Erhalt des Naherholungsgebiets
- 17 Berücksichtigung des Biotopverbundkonzepts bei allen Planungen
- 18 Schaffung von Ruheazonen in Ruhrort: Bepflanzung von Baulücken
- 19 Keine weitere Flächenversiegelung in Ruhrort, stattdessen: Entsiegelung wo möglich
- 20 Berücksichtigung von ökologischen Anforderungen an Neubaulandprojekte, z.B. Waterfront Ruhrort
- 21 Keine Ansiedlung von Industrie in Baerl
- 22 Klimaschutz: Erhalt des Binsheimer Feld
- 23 Erhalt und Schaffung von weiteren Grünflächen und Wald in Baerl
- 24 Erhalt des dörflichen Ortsbilds: Obstwiesen, große Grundstücke und baumgesäumte Straßen

## Wohnen, Soziales

- 25 Gestaltung des Hochhausquartiers Hochheide
- 26 Aufwertung des Sportbereichs „In den Haesen“ und Stärkung der Nahversorgung in „In den Haesen“
- 27 Umnutzung des ehemaligen Werksgeländes „Schmitz & Söhne“ für hochwertige Wohnbebauung mit Rheinblick
- 28 Revitalisierung des Zentrums Alt-Homberg
- 29 Aufwertung der Nahversorgung in Hochheide
- 30 Erhalt und Ausbau der sozialen und kulturellen Infrastruktur in Homberg
- 31 Umgestaltung und Aufwertung der Plätze in Ruhrort
- 32 Stärkung Ruhrorts als Wohnort für Familien mit Kindern und Unterstützung von sozial benachteiligten Familien
- 33 Verbesserung des Lebens und Wohnens für Senioren in Ruhrort: Förderung des selbständigen und nachbarschaftlichen Wohnens im Quartier
- 34 Mehr Einbeziehung der Bürger bei kommunalen Fragen und Entscheidungen
- 35 Erhalt und Förderung Baerls als attraktiver Wohnstandort für Familien
- 36 Sicherung und Erweiterung der Nahversorgung in Baerl
- 37 Altengerechtes Wohnen in Baerl

## Bildung, Kultur, Sport

- 38 Umwandlung des Bereichs PCC-Stadion/Brücke Rheinpreussenhafen zu einem Sportpark mit dem Schwerpunkt Wassersport
- 39 Erhalt der bestehenden kulturellen Einrichtungen in Homberg
- 40 Erhalt und Aufwertung der Mühlenweide als „Garten Ruhrorts“ sowie als Ort für Veranstaltungen
- 41 Förderung von kulturellen Umnutzungen am Werfthafen Ruhrort
- 42 Erhaltung des Sportplatzes in Ruhrort mit besserer Erreichbarkeit
- 43 Betonung der Ruhrorter Sehenswürdigkeiten und der historischen Infrastruktur
- 44 Erhalt der bestehenden kulturellen Einrichtungen in Ruhrort
- 45 Erhalt, Aufwertung und Betonung des bestehenden Kulturangebots in Baerl
- 46 Weiterentwicklung Baerls als dörflichen Erholungsort und Förderung der touristischen Erschließung



- Gewerbe, Arbeitsplätze
- Verkehr
- Klima, Umwelt
- Grün, Naturschutz
- Wohnen, Wohnumfeld
- Nahversorgung
- Zusammenleben, Beteiligung
- Soziales, Gesundheit
- Bildung
- Kultur
- Sport
- Freizeit, Tourismus

Kartengrundlage:  
Amtlicher Stadtplan, ohne Maßstab

# Bürgerforum Mitte

Der mit 105.530 Einwohnern (Stand 31.12.2008) bevölkerungsstärkste Bezirk erstreckt sich über eine Fläche von 35,10 qkm. Der Bezirk besteht aus den Ortsteilen Altstadt, Neuenkamp, Kaßlerfeld, Duisern, Neudorf-Nord, Neudorf-Süd, Dellviertel, Hochfeld und Wanheimerort.

## Wohnen, Soziales

**17** Lärm- und Feinstaubminderung in Wohngebieten und der Innenstadt durch Geschwindigkeitsreduzierung an Bahntrassen und Autobahnen

**18** Überprüfung aktueller Planungen auf heutige Bedarfe

**19** Herausstellung der Alleinstellungsmerkmale, der Anziehungspunkte und des Außergewöhnlichen: „Duisburg ist eine Stadt der Kontraste“

**20** Stadt im Umbruch – Verwirklichung der Fosterpläne für die Innenstadt und die Duisburger Freiheit

**21** Weiterentwicklung Duisburgs als „Grüne Stadt“: Umwidmung des Industriegebiets entlang des Rheins zum Erholungs-, Wohn-, Arbeits- und Kreativbereich

**22** Schaffung neuer Wohnformen für Alle

**23** Schrumpfen als Chance: Höhere soziale Wohnqualität, mehr Bewegungsfreiheit im öffentlichen Raum durch Rückbau von Fahrspuren sowie gesünderes Leben durch mehr Grün in der Stadt

**24** Stärkung des Stadtzentrums und der Stadtteile

**25** Nutzung der eigenen Ressourcen: Einbindung von Initiativen und bürgerschaftlichem Engagement als „Wandlungskräfte“

**26** Förderung des sozialen Zusammenhalts als wesentlicher Faktor für eine hohe Wohn- und Lebensqualität: Gestaltung von Plätzen als Kommunikations- und Aufenthaltsorte und Straßen als verbindende Stadträume zwischen den Stadtteilen

## Wirtschaft, Verkehr

**1** Entlastung der Wohngebiete und des Innenstadtbereichs vom Autoverkehr

**2** Geschwindigkeitsreduzierung des Autoverkehrs innerhalb der Stadtteile: z.B. Schaffung von Bereichen als „Shared Space“ und Einrichtung von Fahrradstraßen

**3** Verbesserung des innerstädtischen Radwegenetzes zur Anbindung der Naherholungsgebiete untereinander und zur Innenstadt

**4** Förderung des Öffentlichen Personennahverkehrs: Schaffung von zusätzlichen S-Bahnhaltepunkten

**5** Förderung der kreativen Ökonomie

**6** Fortführung des Strukturwandels hin zu Dienstleistungen, hochwertigen Technologien und Logistik

**7** Förderung der Energieeffizienz

**8** Weiterentwicklung des Logistikzentrums Duisburgs

**9** Gestaltung eines beispielhaften Nahverkehrs

**10** Veränderung der Wirtschaftsstruktur: Förderung international vernetzter, zukunftssträchtiger Branchen

**11** Weiterentwicklung der Beziehungen zu den Niederlanden

## Grün, Freiraum

**12** Keine zusätzliche Bebauung im Außenbereich

**13** Weiterentwicklung Duisburgs als „Grüne Stadt“: Bundesgartenschau entlang des Rheins als Erweiterung des Rheinparks

**14** Vernetzung von Grünflächen zur Förderung des Fuß- und Radverkehrs

**15** Schutz von vorhandenen Grünflächen und Baumalleen zur Verbesserung des Stadtklimas und der Lebensqualität

**16** Ausweisung zusätzlicher Naturschutzgebiete

## Bildung, Kultur, Sport

**27** Weiterentwicklung der Beteiligungskultur und Intensivierung des Erfahrungsaustauschs

**28** Duisburg wird kreativ – Entwicklung eines Kreativquartiers in der Altstadt

**29** Weiterentwicklung des Universitätsstandorts Duisburg als Zukunftstechnologieführer in den Bereichen Energieversorgung, Informationstechnologie und Umweltschutz

**30** Weiterentwicklung Duisburgs als Sport-, Freizeit- und Gesundheitsstadt

**31** Leben am Fluss: Kultushafen als permanenter Standort für private Hausboote

**32** Erhalt von identitätsstiftenden Zeitzeugen der Industriekultur

**33** Mehr Sport-, Freizeit- und Erholungsmöglichkeiten in der Innenstadt und in Hochfeld



Kartengrundlage:  
Amtlicher Stadtplan, ohne Maßstab

# Bürgerforum Rheinhausen

Im Bezirk Rheinhausen, der sich über 38,68 qkm erstreckt, leben 77.600 Einwohner (Stand 31.12.2008). Er besteht aus den früher selbständigen Städten Rheinhausen und Rumeln-Kaldenhausen, die 1975 in die Stadt Duisburg eingegliedert wurden. Der Stadtbezirk Rheinhausen setzt sich aus den Ortsteilen Rheinhausen-Mitte, Hochemmerich, Bergheim, Friemersheim und Rumeln-Kaldenhausen zusammen.

## Wirtschaft

- 1 Sicherung und Schaffung neuer sozialversicherungspflichtiger Arbeitsplätze
- 2 Förderung von Existenzgründungen
- 3 Förderung des Migrantentpotenzials, um den Mangel an qualifizierten Fachkräften zu beheben
- 4 Stärkere soziale Förderung von gesellschaftlich benachteiligten Jugendlichen vor der Arbeitslosigkeit
- 5 Gestaltung des anzusiedelnden Gewerbes als Mix – Vermeidung von Monostrukturen
- 6 Förderung und Ansiedlung neuer, vorzugsweise nicht emittierender Gewerbebetriebe
- 7 Erhalt aller im jetzigen Flächennutzungsplan ausgewiesenen Gewerbe-, Misch- und Sondergebiete und – bei Bedarf – abgestimmte Ausweisung neuer Gebiete
- 8 Erschließung neuer Gewerbegebiete
- 9 Kurze Anbindung von Gewerbegebieten an das überörtliche Straßennetz
- 10 Vermarktungsreife Erschließung von Gewerbeflächen und Darstellung der Erreichbarkeit

## Verkehr

- 11 Lenkung und Verringerung des motorisierten Individualverkehrs durch ein attraktives integriertes Verkehrskonzept, z.B. Einrichtung von Kreisverkehren und Umgestaltung von Straßen als „Shared Space“
- 12 Stärkung des Bewusstseins für klimagerechte Mobilität
- 13 Verkehrsmaßnahmen zur Lärminderung
- 14 Umleitung der Verkehre aus dem innerstädtischen Raum und Einschränkung des Lkw-Verkehrs
- 15 Zukunftsorientierte Gestaltung von Wohnen und Leben im Stadtbezirk durch Ausbau des Radwegenetzes

## Grün, Freiraum

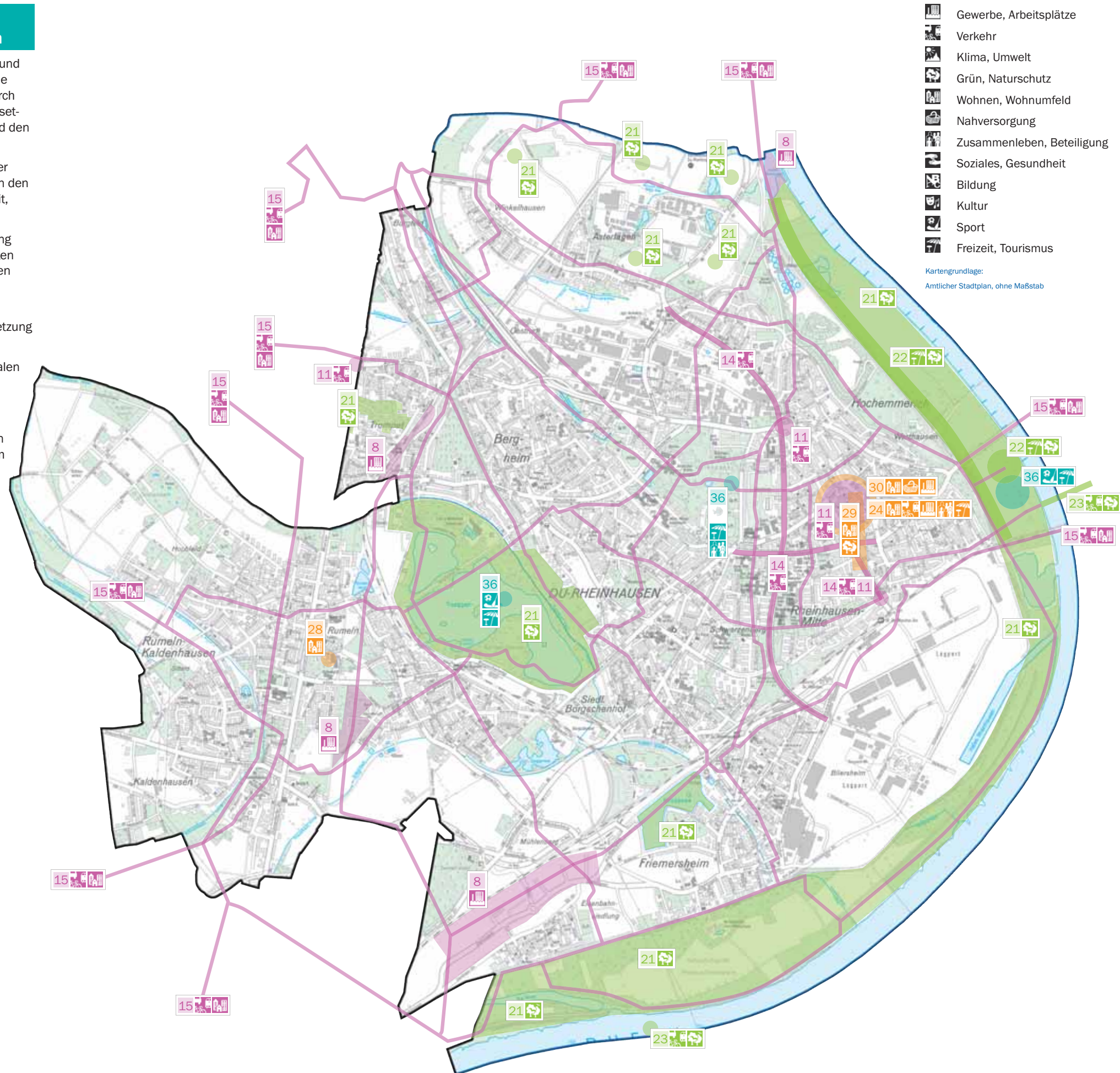
- 16 Wieder mehr Grün im Stadtbezirk durch Freiraumsicherung und nachhaltiges Flächenmanagement
- 17 Ambitioniertes ganzheitliches Klimakonzept
- 18 Nachhaltige Berücksichtigung der Klimabelange
- 19 Förderung der erneuerbaren Energieträger
- 20 Konsequente Einhaltung der Biotopverbundplanung
- 21 Schaffung von Erholungsräumen
- 22 Rheinhausen an den Rhein: Anlage eines großzügigen Boulevards und eines attraktiven Rheinufersparks
- 23 Neue Rheinbrücke oder Fähre über den Rhein als Verbindung zu den Naherholungsgebieten Rheinpark, Rheinufersparks und nach Südosten

## Wohnen, Soziales

- 24 Zukunftsorientierte Gestaltung von Wohnen und Leben im Stadtbezirk
- 25 Ansiedlung von Geschäften des täglichen Bedarfs (Grundversorgung) in den Wohnquartieren
- 26 Frühzeitige aktivierende Partizipation
- 27 Förderung, Ausbau und Begleitung von Bürgerschaftlichem Engagement
- 28 Familienfreundliche Quartiersentwicklung und Wohngestaltung, z.B. Bau von Mehrgenerationenhäusern
- 29 Vision: Abriss von Quartieren zwischen Friedrich-Alfred-Straße und Atroper Straße und Schaffung von neuem Grün
- 30 Modellstadt Rheinhausen: Förderung einer kompakten Siedlungsstruktur, großzügig begrünter Innenhöfe, kurzer Wege, umfangreicher Geschäfte und Dienstleistungen sowie ortsnahe Arbeitsplätze

## Bildung, Kultur, Sport, Integration

- 31 Förderung der Integration und interkulturelle Öffnung in beide Richtungen, insbesondere durch politische Teilhabe als Voraussetzung für die innere Einheit und den Zusammenhalt unserer Stadt
- 32 Deutliche Verbesserung der „Weichen Standortfaktoren“ in den Bereichen Freizeit, Gesundheit, Sport und Kultur
- 33 Entwicklung und Umsetzung eines ganzheitlichen, vernetzten und aufeinander abgestimmten Betreuungs-, Erziehungs- und Bildungskonzepts
- 34 Weiterer Ausbau der Vernetzung im Stadtteil
- 35 Weitere Stärkung der sozialen sowie der Erziehungs- und Bildungskompetenzen bei den Eltern
- 36 Schaffung und Ausbau von räumlichen Schwerpunkten im Freizeit- und Sportbereich





# Bürgerforum Süd

Im mit 49,80 qkm flächenmäßig größten Stadtbezirk leben 73.090 Einwohner (Stand 31.12.2008). Der Bezirk Süd gehört seit August 1929 zu Duisburg, nachdem sich der größte Teil des Amtes Angermund mit Duisburg zu einer Stadtgemeinde zusammenschloss. Er besteht aus den Ortsteilen Bissingheim, Wedau, Buchholz, Wanheim-Angerhausen, Großensbaum, Rahm, Huckingen, Hüttenheim, Ungelsheim und Mündelheim sowie aus den Ortschaften Ehingen und Serm.

## Wirtschaft, Verkehr

- 1** Verringerungen der Umweltbelastungen
- 2** Erhalt und Belebung der Ortskerne in den Ortsteilen, darüber hinaus Bereitstellung von größeren Flächen für Einzelhandelsgewerbe
- 3** Ansiedlung von Gewerbe, jedoch Trennung von produzierendem Gewerbe und Einzelhandel
- 4** Verbesserung und Ausbau der Eisenbahnstrecken: Barrierefreier Zugang von und nach Alt-Wanheim sowie Erhalt der Regionalverbindung von Duisburg nach Wedau/Entenfang und Ausbau nach Düsseldorf über Lintorf und Ratingen-West
- 5** Verbesserung des Öffentlichen Nahverkehrs
- 6** Verbesserung der Verkehrsströme auf Haupt- und Durchgangsstraßen
- 7** Abbau der durch Verkehr erzeugten Luft- und Lärmbelastungen
- 8** Änderungen des Ausbaus der B 288
- 9** Monitoring der Gesamt-Umweltbelastungen durch Industrie, Gewerbe und Verkehr
- 10** Durchgrünung und räumliche Entlastung der Siedlungsdichte: Anforderungen an die Grüngestaltung von Gewerbeansiedlungen

## Grün, Freiraum

- 11** Verbesserung des Freizeitwerts: Ausbau von zusammenhängenden Rad- und Fußwanderwegen
- 12** Verbesserung der Freiraumqualität: Erhalt der zusammenhängenden Wald- und Ackerflächen und Re-Naturierung der Bachläufe
- 13** Schaffung und Erhalt eines ausgewogenen Verhältnisses von Wohn- und Siedlungsflächen sowie Freiräumen
- 14** Schutz und Regeneration aller Lebensmedien (Luft, Boden, oberirdische Gewässer)
- 15** Sicherung und Schaffung naturnaher Landschaftsstrukturen (Biotopverbund)
- 16** Reduzierung des Energieeinsatzes
- 17** Umwidmung diverser Flächen in Landschafts- und Naturschutzgebiete
- 18** Aufwertung der Rheinpromenaden in Duisburg-Süd
- 19** Sicherung aller noch vorhandenen Freiflächen durch den neuen Flächennutzungsplan, z.B. Ausweisung des „Sechster See“ als Naturschutzgebiet
- 20** Durchgrünung und räumliche Entlastung der Siedlungsdichte: Förderung von Entsiegelung und Rückbau

## Wohnen, Soziales

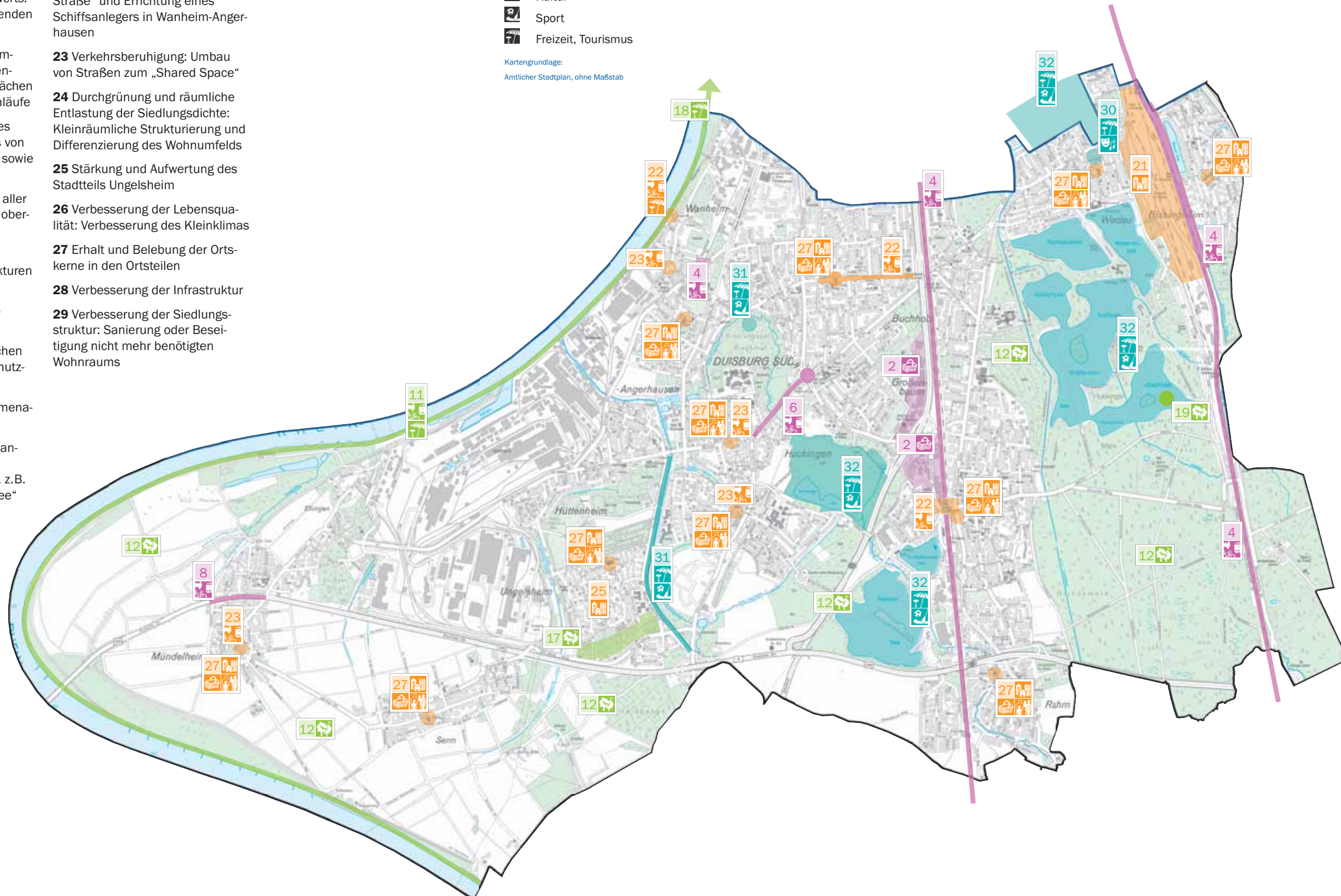
- 21** Verbesserung der Wohn- und Lebensqualität in Duisburg Süd, z.B. Wohnbebauung auf dem Gelände des ehemaligen Güterbahnhofs Wedau: Einsatz von erneuerbaren Energien, z.B. als Mustersiedlung
- 22** Verbesserung der Verkehrsqualität: Reduzierung des Autoverkehrs im Zentrum „Münchener Straße“ und Errichtung eines Schiffsanlegers in Wanheim-Angerhausen
- 23** Verkehrsberuhigung: Umbau von Straßen zum „Shared Space“
- 24** Durchgrünung und räumliche Entlastung der Siedlungsdichte: Kleinräumliche Strukturierung und Differenzierung des Wohnumfelds
- 25** Stärkung und Aufwertung des Stadtteils Ungelsheim
- 26** Verbesserung der Lebensqualität: Verbesserung des Kleinklimas
- 27** Erhalt und Belebung der Ortskerne in den Ortsteilen
- 28** Verbesserung der Infrastruktur
- 29** Verbesserung der Siedlungsstruktur: Sanierung oder Beseitigung nicht mehr benötigten Wohnraums

## Bildung, Kultur, Sport

- 30** Verbesserung des Freizeitwertes: Sanierung und Nutzung des Saalbaus in Wedau als Begegnungsstätte, Markthalle, Museum
- 31** Sicherstellung des Freiraumschutzes
- 32** Sicherung und Ausbau eines qualitativ hochwertigen Sportangebotes

- Gewerbe, Arbeitsplätze
- Verkehr
- Klima, Umwelt
- Grün, Naturschutz
- Wohnen, Wohnumfeld
- Nahversorgung
- Zusammenleben, Beteiligung
- Soziales, Gesundheit
- Bildung
- Kultur
- Sport
- Freizeit, Tourismus

Kartengrundlage:  
Amtlicher Stadtplan, ohne Maßstab



## Wie wollen wir in Zukunft in Duisburg wohnen und arbeiten?

### Bezirksübergreifende Ideen der Bürgerforen

Die Bürgerforen haben zu dieser Frage eine Vielzahl an Ideen und Visionen entwickelt. Auf diesem Plakat sind Ziele dargestellt, die bezirksübergreifend in mehreren Bürgerforen genannt wurden. Die Zusammenstellung gibt einen Überblick über das Spektrum der Ideen und zeigt eine gesamtstädtische Perspektive für die Entwicklung Duisburgs bis zum Jahr 2027.

**Legende**  
zur Veranschaulichung der  
Vorschläge aus den Bürgerforen

- Wirtschaft, Verkehr
- Grün, Freiraum
- Wohnen, Soziales
- Bildung, Kultur, Sport

- Gewerbe, Arbeitsplätze
- Verkehr
- Klima, Umwelt
- Grün, Naturschutz
- Wohnen, Wohnumfeld
- Nahversorgung
- Zusammenleben, Beteiligung
- Soziales, Gesundheit
- Bildung
- Kultur
- Sport
- Freizeit, Tourismus

Kartengrundlage: Amtlicher Stadtplan, ohne Maßstab  
Anordnung ohne räumlichen Bezug



#### Impressum

Stadtentwicklungsdezernat  
Amt für Stadtentwicklung und Projektmanagement  
Projekt Duisburg2027  
Stadthaus  
Friedrich-Albert-Lange-Platz 7  
47049 Duisburg

Telefon: +49 (0)203 94000  
E-Mail: [duisburg2027@stadt-duisburg.de](mailto:duisburg2027@stadt-duisburg.de)  
Internet: [www.duisburg2027.de](http://www.duisburg2027.de)

Gestaltung:  
Fortmann.Rohleder Grafik.Design, Dortmund

