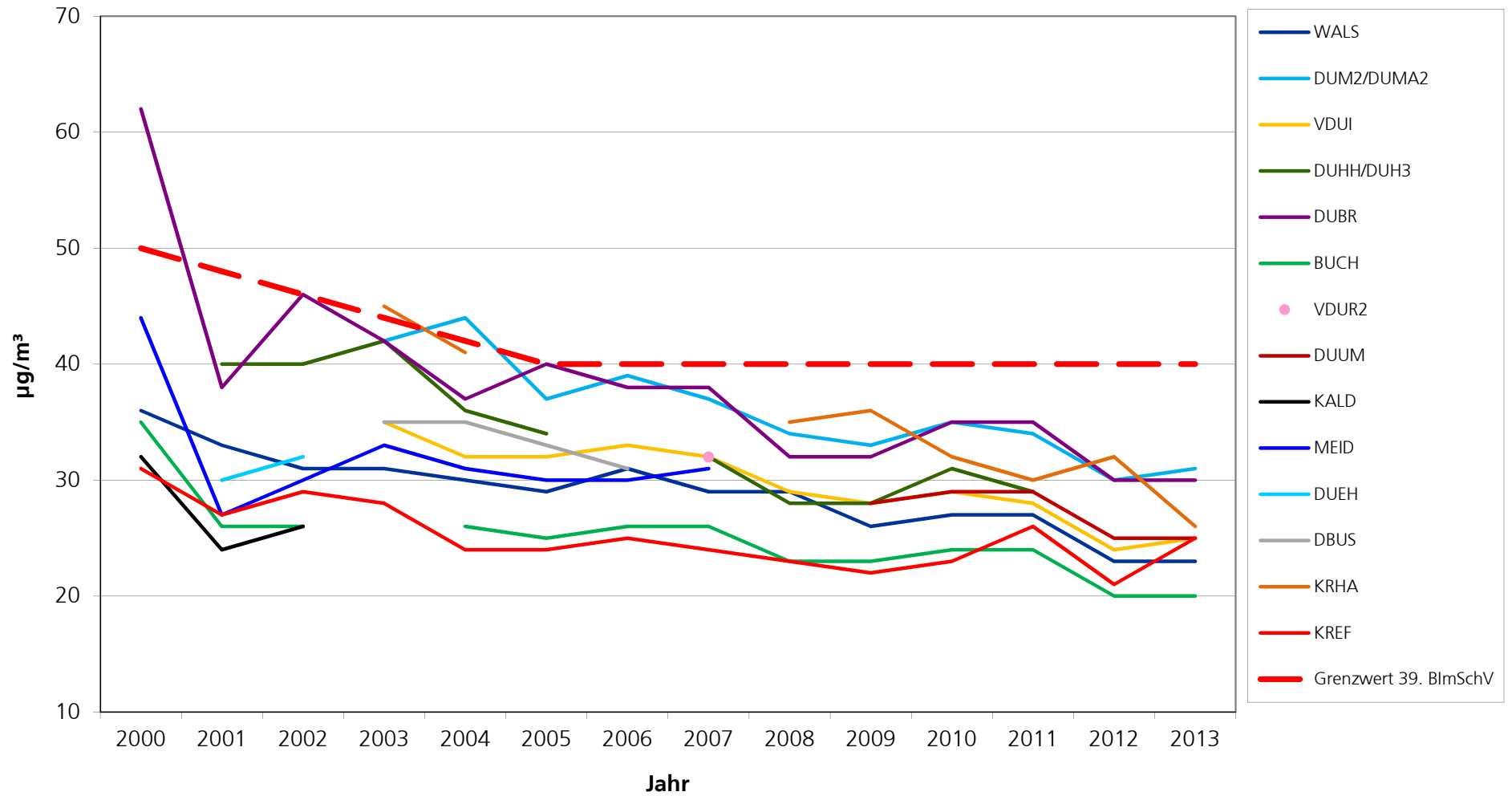


Station	Jahresmittelwerte [$\mu\text{g}/\text{m}^3$]														Überschreitungshäufigkeit des Tagesmittelwertes > $50 \mu\text{g}/\text{m}^3$															
	2000	2001	2002	2003	2004	2005	2006	2007	2008	2009	2010	2011	2012	2013	2000	2001	2002	2003	2004	2005	2006	2007	2008	2009	2010**	2011**	2012	2013		
Duisburg-Walsum (WALS)	36	33	31	31	30	29	31	29	29	26	27	27	23	23	68	47	31	45	40	36	34	22	25	19	21	6	40	16	16	17
Duisburg-Marxloh (DUM2/ DUMA2)				42	44	37	39	37	34	33	35	34	30	31				102	104	82	66	55	27	40	50	14	52	22	38	31
Duisburg-Duisern (VDUI)				35	32	32	33	32	29	28	29	28	24	25				61	39	46	36	43	24	28	31	6	37	19	25	19
Duisburg-Hüttenheim (DUHH/ DUH3)		40	40	42	36	34		32	28	28	31	29				87	82	91	67	48		46	22	26	35	6	27	10		
Duisburg-Bruckhsh. (DUBR)	62	38	46	42	37	40	38	38	32	32	35	35	30	30	182	67	128	82	58	81	68	71	31	42	54	11	62	28	41	31
Duisburg-Buchholz (BUCH)	35	26	26		26	25	26	26	23	23	24	24	20	20	57	14	13		19	16	22	22	16	10	15	4	26	12	10	10
Duisburg-Rheinsh. (VDUR2)								32														46								
DU-Untemeiderich (DUUM)										28	29	29	25	25										24	23	6	39	22	20	18
Sondermessungen																														
Duisburg-Kaldenhsn. (KALD)	32	24	26												53	13	18													
Duisburg-Meiderich (MEID)	44	27	30	33	31	30	30	31							78	26	48	52	36	37	31	32								
Duisburg-Ehingen (DUEH)		30	32													40	53													
Duisburg-Angerhsn. (DBUS)				35	35	33	31											45	45	55	22									
auswärtige Stationen mit Aussagekraft für das Duisburger Stadtgebiet																														
Krefeld-Hafen (KRHA)				45	41		37		35	36	32	30	32	26				127	100		85		68	70	38		47		38	27
Krefeld-Linn (KREF)	31	27	29	28	24	24	25	24	23	22	23	26	21	25	38	18	36	31	12	10	16	18	10	13	9		25		12	13
Grenzwert gemäß RL 1999/30/EG bzw. 22./ 39. BImSchV	50	48	46	44	42	40	40	40	40	40	40	40	40	40	35	35	35	35	35	35	35	35	35	35		35		35	35	

* Die Darstellung der Überschreitungshäufigkeiten bezieht sich jeweils auf den ab 2005 geltenden Tagesmittelwert von $50 \mu\text{g}/\text{m}^3$. In den vorangehenden Jahren galten aufgrund einer Toleranzmargenregelung zum Teil höhere Tagesmittel. Diese wurden jedoch nicht so häufig überschritten wie angegeben.

** Die EU gewährte Duisburg auf Antrag bis zum 11.06.2011 eine Fristverlängerung zur Einhaltung der PM10 Grenzwerte. Bis zum 11.06.2011 betrug der zulässige Tagesmittelwert $75 \mu\text{g}/\text{m}^3$. Die Angabe des zweiten Wertes (jeweils die zweite Spalte eines Kalenderjahres) setzt sich somit aus der Anzahl der Überschreitungen über $75 \mu\text{g}/\text{m}^3$ bis zum 11.06.2011 und über $50 \mu\text{g}/\text{m}^3$ bis zum Jahresende 31.12. 2011 zusammen.

Entwicklung der Jahresmittelwerte bei PM10



Überschreitungshäufigkeiten des Tagesmittelwertes > 50 µg/m³ bei PM10

